

読んで安心 めくもり情報

なご わ

和みの輪

第4号

平成17年10月1日

発行所

医療法人博俊会 春江病院

〒919-0414

福井県坂井郡春江町

江留下屋敷62-5

TEL 0776-51-0029

FAX 0776-51-6163

ホームページ <http://www.harue-hp.org/>



日本医療機能評価機構



表紙作品

「通所リハビリ カルミア春江」利用者様の作品です

Contents

- ◆ 入院基本料1 “2対1看護”について
- ◆ 教えて！病気のおはなし 第3回「胃・十二指腸潰瘍」
- ◆ 各科からの
胃・十二指腸潰瘍に関する知識／看護部、栄養科、検査科、薬剤科
- ◆ 言語聴覚士とは？／あゆみ会「納涼大会」／自動錠剤分包機の導入
- ◆ 秋の味覚“おすすめ簡単メニュー”／春江病院の概要／基本理念／院是
／編集後記

入院基本料1 “2対1看護” について

患者様へ、より質の良い看護サービスをめざして！



春江病院

看護部長

五十嵐 久美子

入院基本料とは？

診療報酬における基本診療料のひとつで、従来の入院環境料（部屋代・寝具等）、入院時医学管理料（医師の診察料）、看護料（看護要員の療養上のお世話代）を統合したものです。入院基本料は、看護職員の

配置状況や看護職員に占める看護師の割合、患者様の平均在院日数及び入院患者様ひとりひとりの入院期間の長さにより医療機関が算定できる点数が異なっています。入院基本料のどの区分を算定しているかは、その医療機関が提供する入院サービスの基本姿勢を示すと言われております。また、その病院での看護サービスの指標として、看護師の人員配置が評価基準となつていきます。春江病院の入院基本料（一般病棟）は、これまでに「群（注1）「入院基本料2」でしたが、平成十七年六月から入院基本料の中で一番評価の高い「群（注2）「入院基本料1」を算定できるようになりました。入院患者様と直接関係の深い看護サービスについては「2.5対1看護」か

ら「2対1看護」に基準が高くなり、このことにより患者様により多くの看護サービスが提供できるようになりました。

「入院基本料1 2対1看護」について

入院基本料に含まれる看護料は、保険医療機関に入院した患者様に対し「病状に応じた適切な看護」が行われるように、患者様に対する看護職員の人数、看護職員の構成、勤務形態等について一定の基準に応じて算定されるしくみになっていきます。わかりやすく説明しますと、春江病院の「入院基本料1（2対1看護）」ということは、「入院患者様二人に対して看護師一人以上」で、また、看護師と准看護師の比率は、「看護師の資格のある者が70%以上」という看護基準です。このことは、患

者様により満足のいく医療・看護サービスを提供できる体制が整ったということが言えます。今後は、さらに看護師ひとりひとりが研鑽を重ね、看護のレベルアップを図ることに努力していきたいと思っております。

（注1）「入院基本料2」看護職員配置が2.5対1かつ看護師割合が70%以上の算定

（注2）「入院基本料1」看護職員配置が2対1かつ看護師割合が70%以上の算定



第3回『胃・十二指腸潰瘍』

胃・十二指腸潰瘍とピロリ菌について

少し勉強してみませんか？

教えて！病気のおはなし

消化器外科医師

玉木 雅人



胃・十二指腸潰瘍は、食物を消化する胃液などの攻撃因子と胃を守る防御因子のバランスがくずれたときに発生します。

潰瘍の原因としては、ストレス・喫煙（胃酸の増加、胃粘膜の血液の流れを悪くする）、薬（特に服用する機会の多い消炎鎮痛剤は、胃粘液量や胃粘膜血流

量を減少させる等の副作用がある）や、最近注目されているピロリ菌による粘膜の障害などがあります。

自覚症状は多様ですが、多いのは食事前後のみぞおちの痛み、胸焼け、食欲不振です。無症状で検診にて初めて発見される人もいます。危険な症状としては、潰瘍からの出血による吐血（真っ赤な血液やコーヒー様の嘔吐）、下血（タールのような真っ黒な便）があり、このような時は、すぐに病院を受診して頂きたいと思えます。



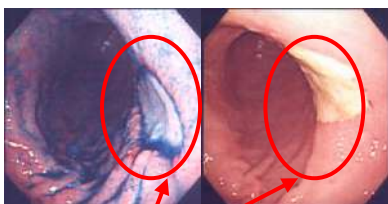
最近の治療は、薬の内

服・注射が中心に行われ、潰瘍で穴があいた場合や出血が止まらない場合など以外は、ほとんど手術することはなくなりました。これは潰瘍治療薬として、 H_2 ブロッカー・プロトンポンプ阻害剤（PPI）などの強力な胃酸分泌抑制剤の登場によるものです。これらの薬をきちんと服用することによりほとんどの方は、症状が改善し治癒します。（症状が改善しても完治したわけではないので薬の説明を十分に聞いてください。）

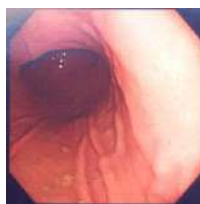
治療を受けた上で、潰瘍再発の予防も必要です。生活上の注意点は、ストレス・喫煙をさけること、潰瘍の原因となる薬は可能なかぎり中止・変更することです。また潰瘍がありピロリ菌がいると言われた人は、ピロリ菌を除去する

ことで再発率を著しく下げることができると、除菌療法を受けてください。除菌療法は一週間のPPIと抗生物質の内服治療で9割の方が除菌できます。

食事を含めた生活習慣の改善（特に禁煙）、内服治療の継続はつらいとおっしゃる方も多く見られますが、根気強く治しておいしく食事ができるようになりましょう。



胃潰瘍



正常な胃

胃・十二指腸潰瘍に関する知識

胃にやさしい食べ方のポイント

1. 油っこいもの（揚げ物など）は控える。
2. 繊維の多いものや固いものは避ける。
3. 塩分、酸味の強いものや熱すぎたり冷たすぎるものは控える。
4. 香辛料、強いアルコールや炭酸飲料、カフェイン飲料（コーヒー・紅茶・緑茶など）は避ける。
5. 楽しい雰囲気でもよくかんで腹八分目に食べる。



看護部
栄養科



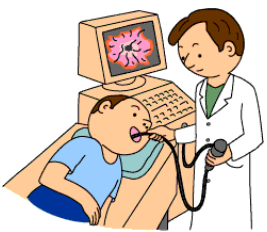
胃にやさしい生活のアドバイス

1. ストレス解消を上手にし、規則正しい生活を心がける。
2. 過労・睡眠不足にならないようにする。
3. 禁煙する。
4. 薬は自己判断で使用したり、やめたりしない。
5. 食事は毎日決まった時間に食べる。

胃・十二指腸潰瘍を疑う時に行なう検査

検査科

胃潰瘍は、自覚症状だけでは診断できないので、必ず検査が必要です。検査としては、直接胃の状態を診る事のできる内視鏡検査があります。内視鏡検査は潰瘍の存在診断だけでなく、潰瘍の病期すなわち、活動期・治癒期・癒痕期はんこんを診断し、胃の組織を採り良・悪性を鑑別する病理検査や、ピロリ菌の存在検査も行えます。また、出血を伴う潰瘍では、内視鏡的な止血術も可能で、潰瘍の検査には欠かすことはできません。



胃・十二指腸潰瘍治療薬

薬剤科



代表的な薬としてH₂ブロッカー（当院ではガスター・アシノン）やPPI（当院ではパリエット）があげられます。どちらも胃酸の分泌を抑えるお薬です。これらのお薬は服用開始により短期間で胃の痛みが改善されますが、自己判断で休薬されますと、今まで薬によって抑えていた胃酸が出やすい傾向となり、再発するおそれがあります。お薬は、必ず医師の指示に従って服用するようにしてください。

言語聴覚士とは？



言語聴覚士

による訓練風景

話すこと、聴くことに困難を感じるなど、人と関わることに悩んでいる方に対し、言葉の練習や助言を行い、コミュニケーション（意思伝達）面を中心とした支援を行います。

また最近では、飲み込みに困難がある方（例えば「食事中にむせる」「のどをうまく通らない」など）に対して嚥下訓練^{えんげ}を行うことも言語聴覚士の担う所となってきました。

私たちが生活していく上で、コミュニケーションを図ることや食糧を摂ることはとても重要です。これらの問題を抱え悩んでいる方々に対し、リハビリを通して貢献できるように日々努力していききたいと思えます。

「あゆみ会 納涼大会」

平成十七年七月二十三日に毎年恒例の納涼大会が行われました。魚釣りゲームや風船割りなどのゲームをして楽しい時間を過ごしていただきました。

会員様の声より

- ・ 納涼大会にふさわしく暑い最中、今日は子供のようにはしゃいで喜びました。
- ・ 大変楽しく過ごさせていただき、次の納涼大会も頑張りたいと思えました。



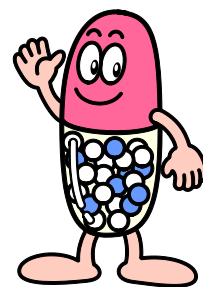
納涼大会を楽しむ

あゆみ会会員様

自動錠剤分包機の導入

平成十七年三月末より、薬剤科に自動錠剤分包機が導入されました。今までの分包機と異なり、医事課で入力されたデータが薬剤科に流れ、自動錠剤分包機が自動的に錠剤の分包を行います。また、今まで一回の分包量が最大で十日分でしたが、九十日分でも調剤が可能となりました。

した。（粉に関しては、従来の分包機で調剤しています。）この機械の導入により、少しでも待ち時間が短縮されることを期待しています。



自動錠剤分包機

さんまは10月頃が旬で、脂がのっていて大変おいしいですよ。

かんたんにできる“蒲焼き丼”をご紹介します。ぜひ一度お試しください。



さんま蒲焼き



材料(2人分)

さんま100g(2匹分)

小麦粉(大さじ1.5)

油(大さじ1)

①たれ

みりん(大さじ2)

しょうゆ(大さじ1)

水(大さじ1)

ご飯400g

キャベツ60g

塩、ごま油少々

① 三枚おろしにしたさんまを半分に切り小麦粉をまぶす

②フライパンに油をひき、焼き目がつくまで焼く

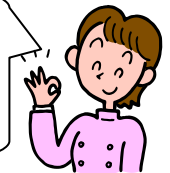
③①のたれを②にまわし入れさっとからめ、さんまのかば焼きをフライパンから取り出しておく

④キャベツを千切りにし、塩とごま油少々を軽く混ぜ、茶碗にいれたご飯の上のにのせる

⑤さんまのかば焼きを④の上のにのせ、フライパンに残したたれをかけてできあがり

1人分 エネルギー712kcal 塩分1.8g

さんまやイワシ、ブリ、サバなど青みの魚にはEPA(エイコサペンタエン酸)やタウリンが多く含まれています。それらには血液をサラサラにし、血圧を下げる作用があります。ぜひ青魚を献立に取り入れましょう(栄養科)



春江病院の概要

一般病棟：116床

療養病棟：21床 { 療養病床：11床
介護病床：10床 (介護療養型医療施設)

診療科目：外科、内科、呼吸器科、胃腸科、循環器科、アレルギー科、リウマチ科、整形外科、形成外科、脳神経外科、肛門科、眼科、リハビリテーション科、放射線科

救急・労災指定病院：救急に必要な診療科を設置し、24時間態勢で患者様を受け入れております。

その他“人間ドック”や“企業健診”なども行っております。

編集後記

地域の皆様に信頼される病院をめざし、皆様に当院での活動や情報を“和みの輪”を通してお伝え出来ればと思っております。また、知りたい情報等がございましたら、“ご意見箱”にお寄せ下さい (T.S)

【基本理念】 地域医療の担い手として
住民に信頼される病院

【院 是】 一 医療レベルの向上
一 和を以て尊しと為す
一 患者様への適切な対応
一 地域医療への参画